

**Государственный стандарт СССР ГОСТ 6629-88**  
**"Двери деревянные внутренние для жилых и общественных зданий.**  
**Типы и конструкция"**  
**(утв. постановлением Госстроя СССР от 31 декабря 1987 г. N 325)**

**Wooden inner doors for dwellings and public buildings and structure**

Дата введения 1 января 1989 г.

Настоящий стандарт распространяется на деревянные внутренние двери для жилых и общественных зданий, а также для административных и вспомогательных зданий и помещений предприятий различных отраслей народного хозяйства.

Стандарт не распространяется на двери специального назначения (в т.ч. противопожарные и звукоизоляционные) и двери из древесины ценных пород.

### 1. Типы

1.1. Двери в зависимости от конструкции подразделяют на следующие типы:

Г - с глухими полотнами;

О - с остекленными полотнами;

К - с остекленными качающимися полотнами;

У - со сплошным заполнением полотен, усиленные для входов в квартиры.

1.2. Двери типов Г и О изготавливают с одно- и двупольными полотнами, с мелкопустотным (решетчатым) заполнением полотен, с порогом и без порога, с наплавом и без наплава, с обкладками и без обкладок, с коробками и без коробок.

Двери типа К изготавливают с двупольными полотнами, с мелкопустотным заполнением полотен, без порога, без наплава, с обкладками и без обкладок, с коробками.

Двери типа У изготавливают с однопольными глухими полотнами, с порогом, без наплава, без обкладок, с усиленными коробками или без коробок.

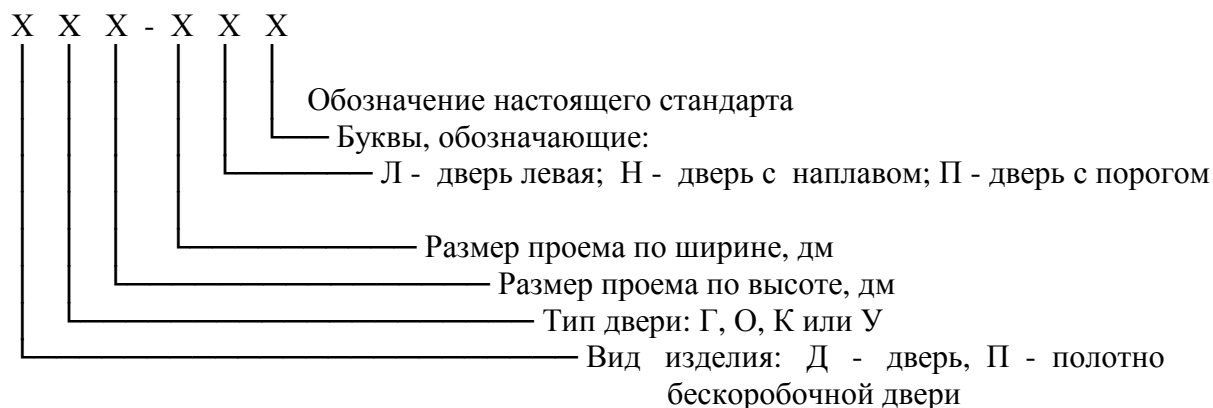
1.3. Двери, изготавливаемые по настоящему стандарту, относят к дверям нормальной влагостойкости.

1.4. Габаритные размеры дверей должны соответствовать указанным на [черт. 1](#). Размеры на чертежах стандарта даны для неокрашенных изделий и деталей в миллиметрах. Размеры проемов для дверей приведены в [приложении 1](#).

По требованию потребителя допускается изготовление дверей типов О и К размерами 24-12, 24-15, 24-19, а также дверей типа Г размерами 24-15, 24-19 высотой 2071 мм.

Допускается изготовление двупольных дверей типов Г и О с неравными по ширине полотнами.

1.5. Устанавливается следующая структура условного обозначения (марки) дверей:



Пример условного обозначения двери остекленной однопольной для проема высотой 21 и шириной 10 дм, правой, с порогом:

ДО 21-10П ГОСТ 6629-88

То же, глухой, двупольной для проема высотой 24 и шириной 15 дм, левой, с порогом:

ДГ 24-15ЛП ГОСТ 6629-88

То же, с качающимися полотнами для проема высотой 24 и шириной 19 дм:

ДК 24-19 ГОСТ 6629-88

То же, усиленной, со сплошным заполнением полотна, для проема высотой 21 и шириной 9 дм, правой:

ДУ 21-9 ГОСТ 6629-88

То же, полотно бескоробочной двери типа Г, однопольной для проема высотой 20 и шириной 7 дм, девой, с наплавом:

ПГ 20- 7ЛН ГОСТ 6629-88

## 2. Конструкция

**2.1.** Двери должны изготавливаться в соответствии с требованиями ГОСТ 475, настоящего стандарта и по рабочим чертежам, утвержденным в установленном порядке.

**2.2.** Конструкция, форма и типоразмеры дверей должны соответствовать указанным на [черт. 2](#), а размеры сечений - на [черт. 3](#).

**2.3.** Полотна дверей типа У должны изготавливаться со сплошным заполнением шита калиброванными по толщине деревянными рейками или древесностружечными плитами, а также с применением калиброванных по ширине полос древесностружечных плит, уложенных на ребро. Примеры заполнения щитов дверных полотен приведены в [приложении 2](#).

**2.4.** Вертикальные бруски рамки полотна двери типа У должны иметь ширину не менее 90 мм. Допускается прорезать бруски по длине с обеих сторон. Глубина прорезей 5 - 6 мм, ширина 3 - 4 мм.

Допускается применение брусков шириной 45 - 60 мм, склеенных по боковой поверхности.

Горизонтальные бруски рамки должны иметь ширину не менее 45 мм и соединяться в углах с вертикальными на клею в шип или на шкантах, скобах, скрепках.

**2.5.** Облицовку дверей производят материалами в соответствии с ГОСТ 475 в части, относящейся к дверям нормальной влагостойкости.

**2.6.** Доски, применяемые для комплектации санитарно-технических кабин, допускается изготавливать с полотном толщиной 30 мм и высотой не менее 1800 мм, с шириной бруска коробки не менее 50 мм.

**2.7.** Двери типов О и К допускается изготавливать рамочной конструкции с шириной брусков рамки не менее 100 мм.

**2.8.** На нижней части полотен дверей типа У общественных зданий по требованию потребителя крепят с обеих сторон накладку из декоративного бумажнослоистого пластика толщиной 1,3 - 2,5 мм по ГОСТ 9590, сверхтвердых древесноволокнистых плит толщиной 3,2 - 4 мм по ГОСТ 4598, листового алюминия или окрашенной тонколистовой стали. Ширина накладок 220 мм.

**2.9.** Коробку без порога расширяют внизу монтажной доской с креплением гвоздями или шиповыми соединениями к торцам вертикальных брусков.

**2.10.** В дверях типов О и К общественных зданий устанавливают с двух сторон защитные ограждения, примеры которых приведены в [приложении 3](#).

**2.11.** Двери типа У и бескоробочные двери типов Г и О должны быть укомплектованы уплотняющими прокладками по ГОСТ 10174 или другими, обеспечивающими необходимую герметичность притворов.

**2.12.** Расположение приборов приведено в [приложении 4](#). Двери должны поставляться с выбранными гнездами под корпуса замков (защелок) и отверстиями под ручки.

Полотна для бескоробочных дверей должны поставляться с установленными верхними полупетлями, нижние полупетли должны упаковываться и поставляться в комплекте.

**2.13.** Варианты установки бескоробочных дверей приведены в [приложении 5](#).

Варианты коробок с облицовкой из поливинилхлорида для дверей типов Г, О без порога приведены в [приложении 6](#).

Схемы определения левых и правых дверей приведены в [приложении 7](#).








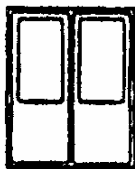










Спецификация стекол для дверей приведена в [приложении 8](#).

**2.14.** В заказе на поставку дверей должно быть указано:

- число дверей по маркам и обозначение настоящего стандарта;
- вид и цвет отделки;
- вид и толщина стекла;
- спецификация приборов.

По требованию потребителя допускается поставка дверных полотен без коробок и коробок без полотен.

### Габаритные размеры дверей

Типы О и К. Остекленные и качающиеся									
	21-8 	21-9 	21-10 		21-13 				2000 2071
			24-10 	24-12 		24-15 	24-19 		2300 2371
	700 770	800 870	900 970	1100 1170	1202(1204) 1272(1298)	1402(1404) 1472(1498)	1802(1804) 1872(1898)		
Типы Г и У. Глухие и усиленные									
	21-7 	21-8 	21-9 	21-10 	21-12 	21-13 			2000 2071
				24-10 	24-12 		24-15 	24-19 	2300 2371
	600 670	700 770	800 870	900 970	1100 1170	1202 1272	1402 1472	1802 1872	

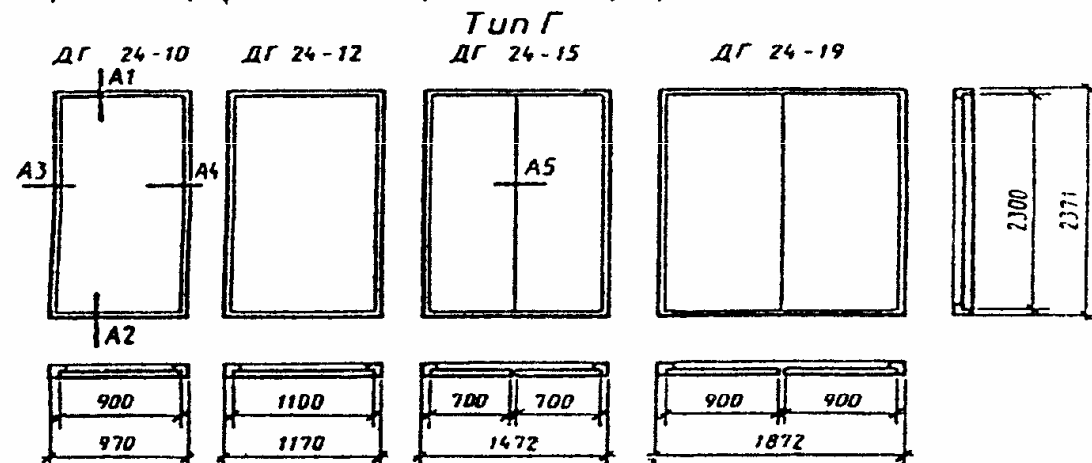
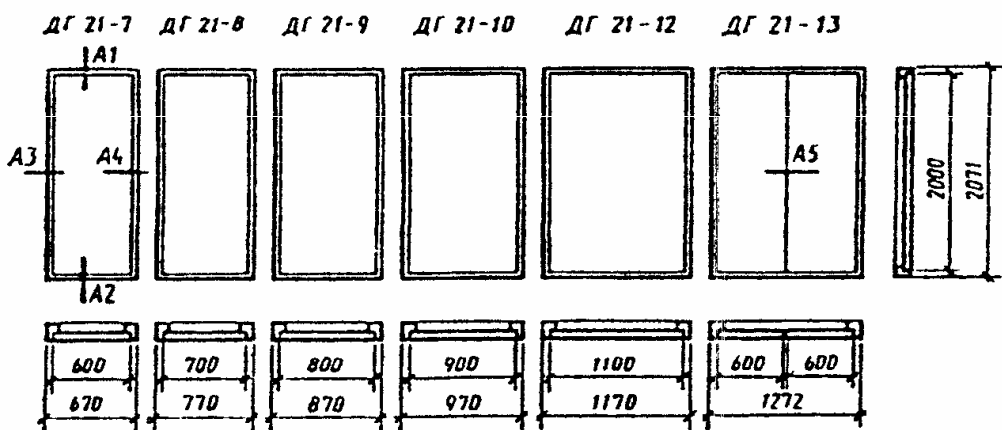
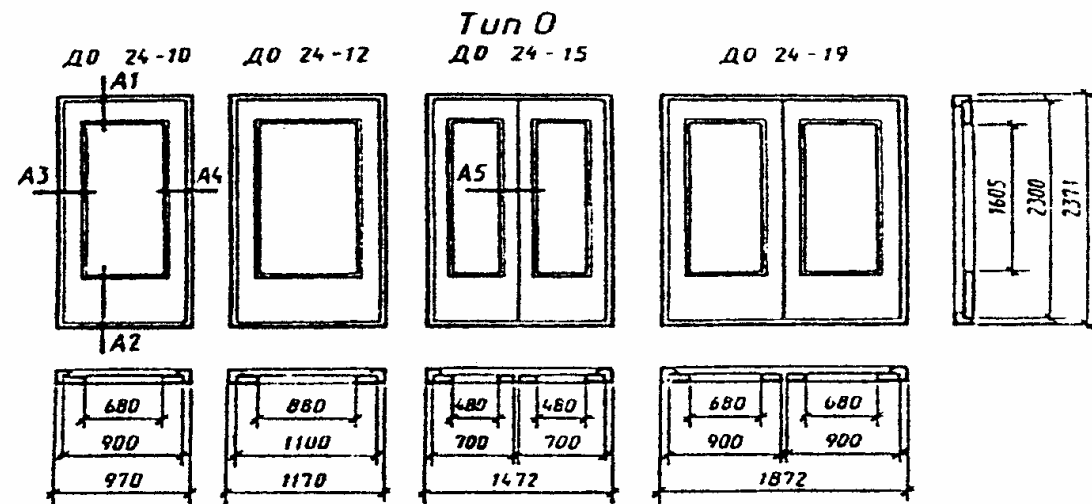
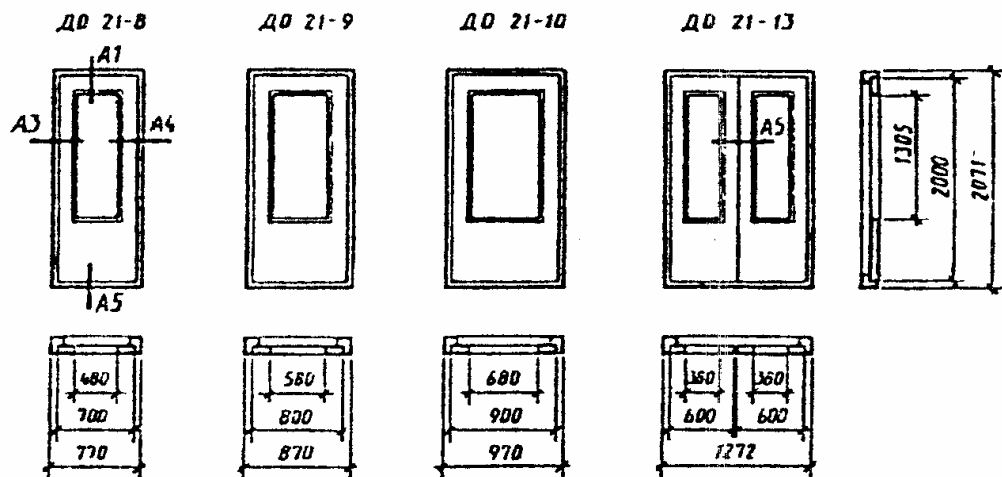
Черт. 1

#### Примечания:

1. Схемы дверей изображены со стороны открывания полотна.
2. Цифры над схемами дверей обозначают размеры проемов в дециметрах.
3. Размеры в скобках даны для дверей с качающимися полотнами.

## Конструкция, форма и типоразмеры дверей

### Типы О и Г

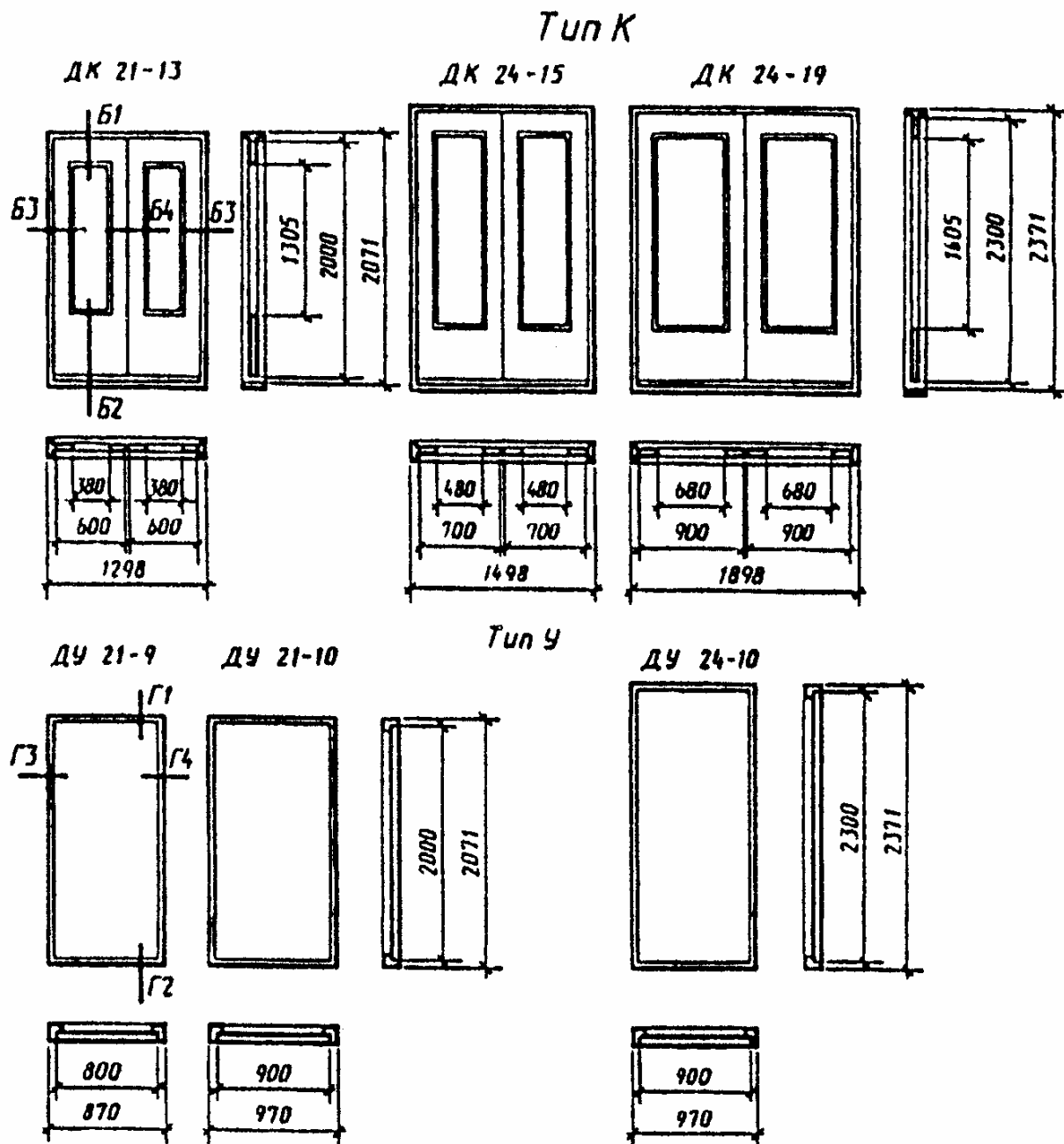


Черт. 2, лист 1

Черт. 2, лист 2

Примечание. Сечения деталей см. черт. 3.

Примечание. Сечения деталей см. черт. 3.



Черт. 2, лист 3

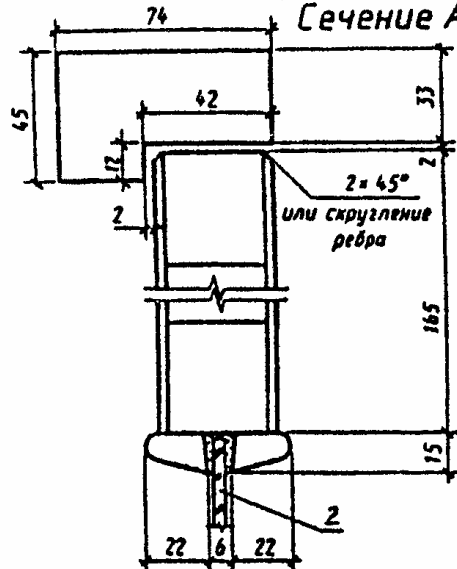
**Примечания:**

1. Сечения деталей см. черт. 3.
2. Допускается изготовление дверей типа У с габаритными размерами дверей типа Г.

Типы О и Г

Двери с притвором в четверть

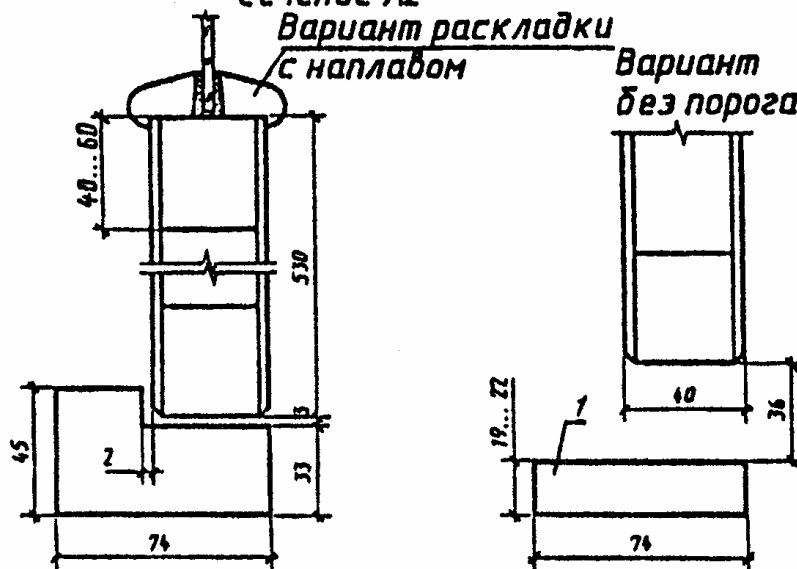
Сечение А1



Сечение А2

Вариант раскладки с наплавом

Вариант без порога

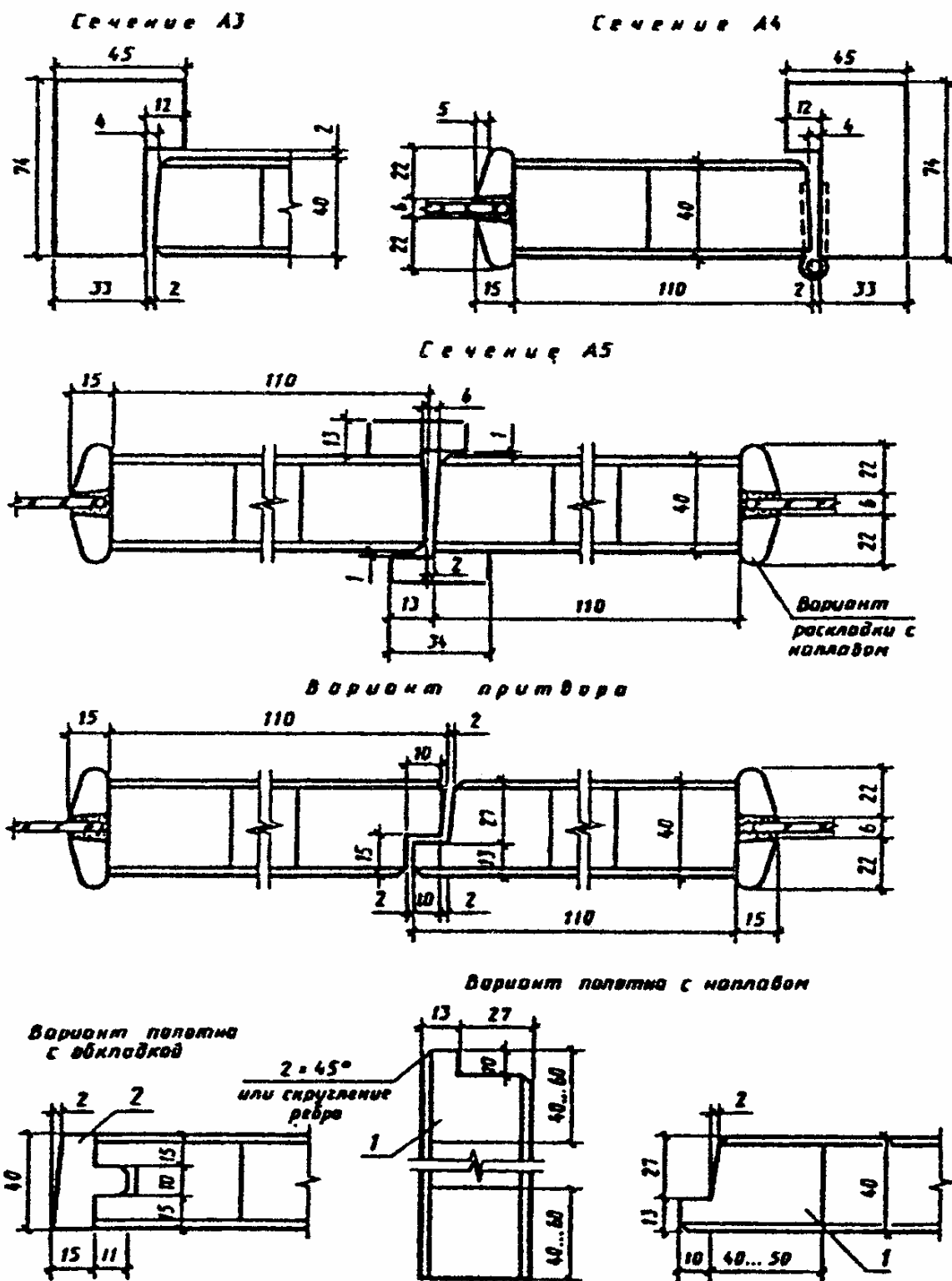


1 — монтажная доска; 2 — узорчатое стекло по ГОСТ 5533 или армированное стекло по ГОСТ 7481, или оконное стекло по ГОСТ 111 толщиной 4—5 мм

Черт. 3, лист 1

Примечания:

1. Сечения глухих дверей аналогичны остекленным, за исключением деталей остекления.
2. Допускается применение пластмассовых раскладок для крепления стекол.
3. Допускается применение монтажных досок иной конструкции.



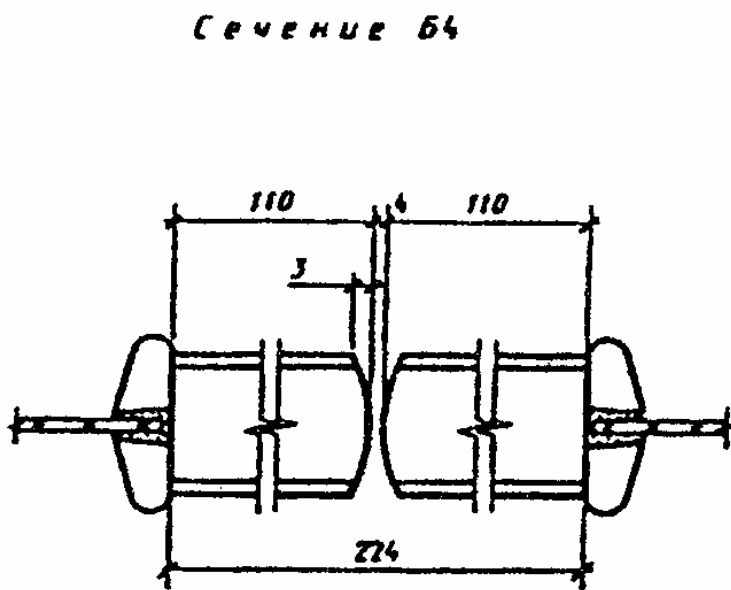
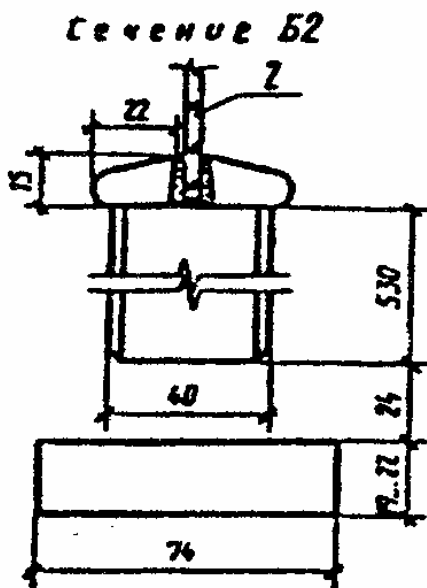
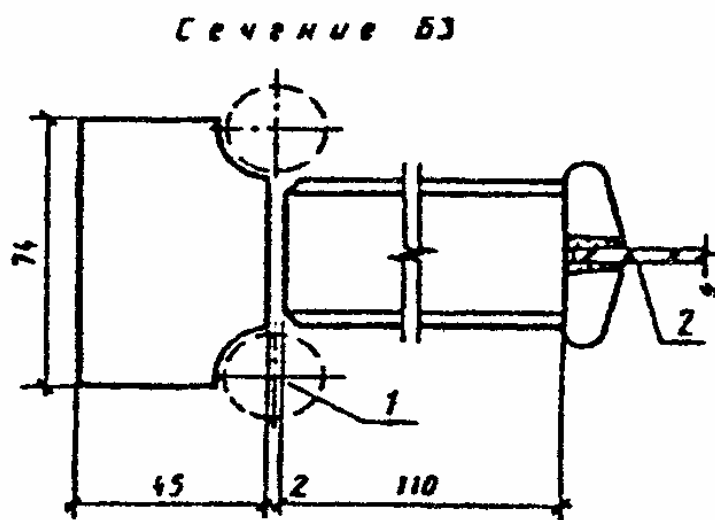
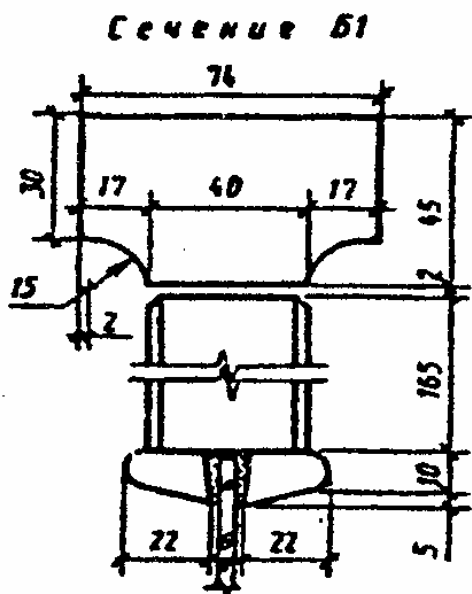
1 — бруски каркаса щита; 2 — обкладка

Черт. 3, Лист 2

Примечание. Ширина двупольной двери со средним притвором без притворной планки на 12 мм меньше указанной на черт. 1 и 2.

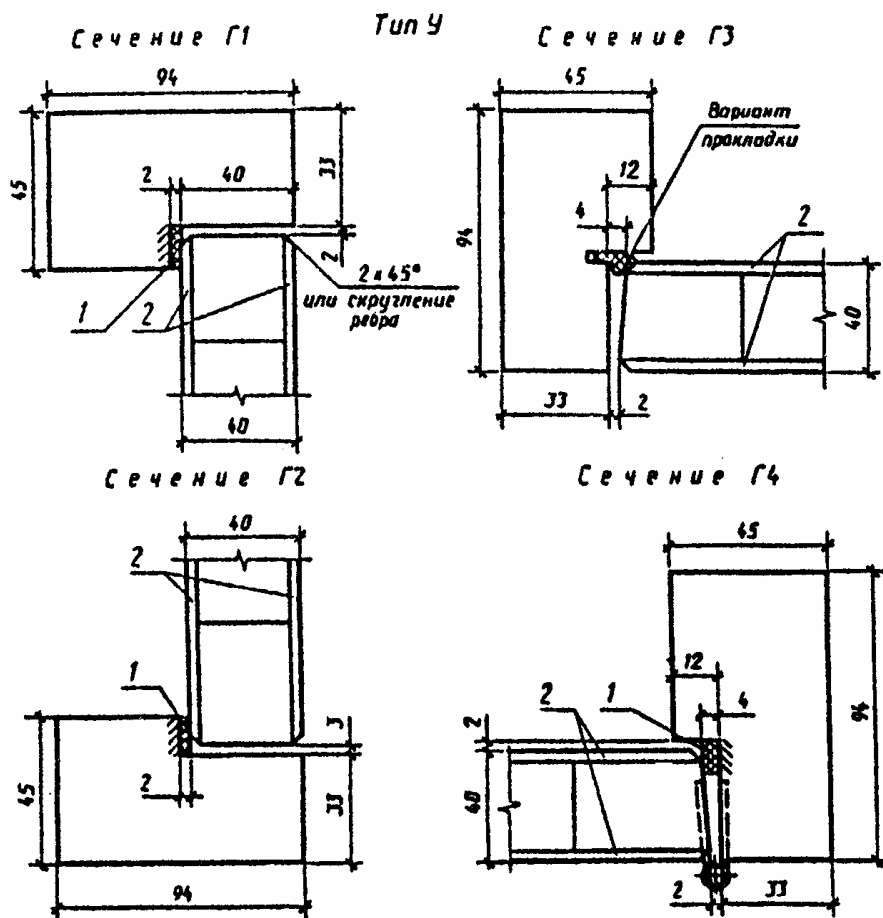


Тип К



1 — петля ПН9-130 по ГОСТ 5088; 2 — оконное стекло по ГОСТ 111 толщиной 4—5 мм

Черт. 3, лист 3



1 — уплотняющая прокладка по ГОСТ 10174; 2 — облицовка ДВП марки СТ или Т, группа А, толщиной 3,2—5 мм по ГОСТ 4598 или клееная фанера ФК толщиной 4—6 мм не ниже сорта В/ВВ по ГОСТ 3916.1 и ГОСТ 3916.2

Черт. 3, лист 4

**Примечание.** Допускается изготовление дверей типа У с шириной брусков коробки 74 мм для внутриквартирных дверей и дверей помещений общественных зданий.

## Приложение 1 Справочное

### РАЗМЕРЫ ДВЕРНЫХ ПРОЕМОВ В СТЕНАХ

21-7	21-8	21-9	21-10	21-12	21-13	Ур. ч. л.		2070
			24-10	24-12		24-15	24-19	2370
710	810	910	1010	1210	1310	1510	1910	

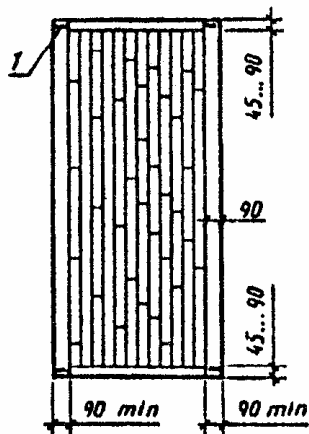
Черт. 4

Примечание. Размеры проемов для бескоробочных дверей устанавливают с учетом приложения 5.

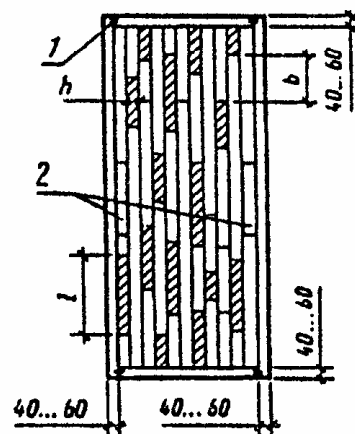
## Приложение 2 Рекомендуемое

### ПРИМЕРЫ ЗАПОЛНЕНИЯ ЩИТОВ ДВЕРНЫХ ПОЛОТЕН

1. Щит со сплошным заполнением деревянными брусками (рейками) или полосами ДСП

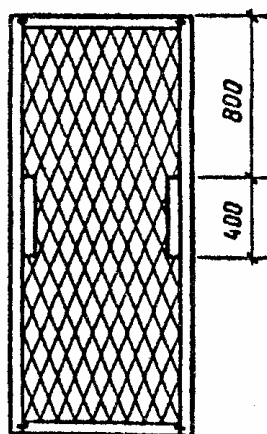


2. Щит с мелкопустотным заполнением деревянными брусками (рейками) или полосами ДСП

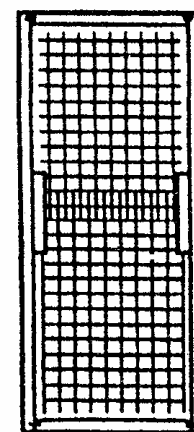


1 — шип, скоба или скрепка; 2 — бруски для установки замка и ручек;  $h$  — ширина просвета, не более 40 мм;  $l$  — длина просвета, не более 400 мм;  $b$  — сдвиг реек относительно друг друга, не менее 50 мм

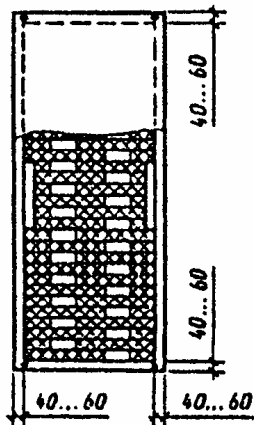
3. Щит с мелкопустотным заполнением из шпона



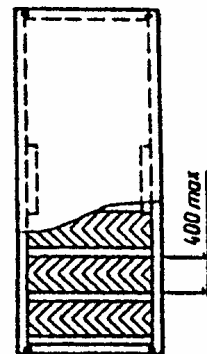
4. Щит с мелкопустотным заполнением из фанеры или твердой древесноволокнистой плиты



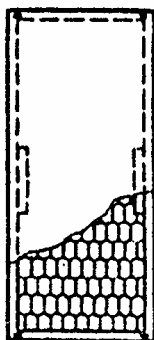
5. Щит с мелкопустотным заполнением из мягкой древесноволокнистой плиты



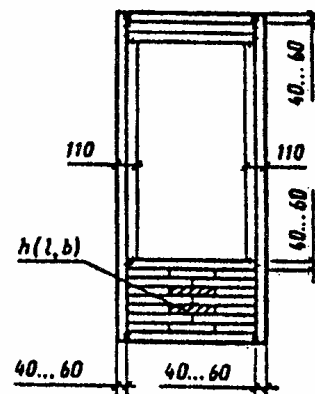
6. Щит с мелкопустотным заполнением из твердой древесноволокнистой плиты (вариант)



7. Щит с мелкопустотным заполнением из бумажных сот



8. Щит с мелкопустотным заполнением деревянными брусками (рейками)



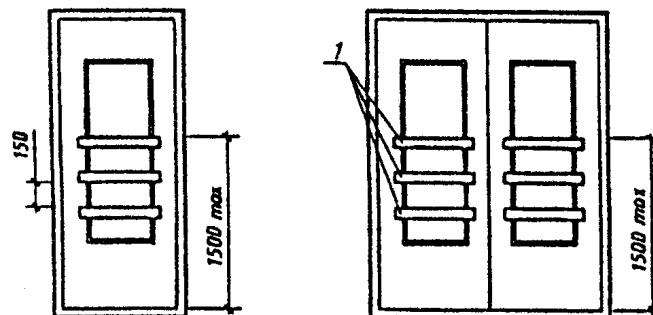
Черт. 5, лист 2

### Примечания:

1. Пример 1 — для двери типа У, примеры 2—7 — для дверей типа Г.
2. Для полотна высотой 2300 мм длина брусков для установки замка и ручек — 700 мм. Установка брусков — см. пример 3.
3. При облицовке щитов дверей типа Г плитами ДВП толщиной 3,2 мм ширина просвета между элементами мелкопустотного заполнения не должна превышать 30 мм, а длина — 200 мм.
4. Заполнение глухой части остекленных полотен может выполняться по аналогии с примерами 3—7.

## Приложение 3 Рекомендуемое

### ПРИМЕРЫ УСТАНОВКИ ЗАЩИТНЫХ ОГРАЖДЕНИЙ



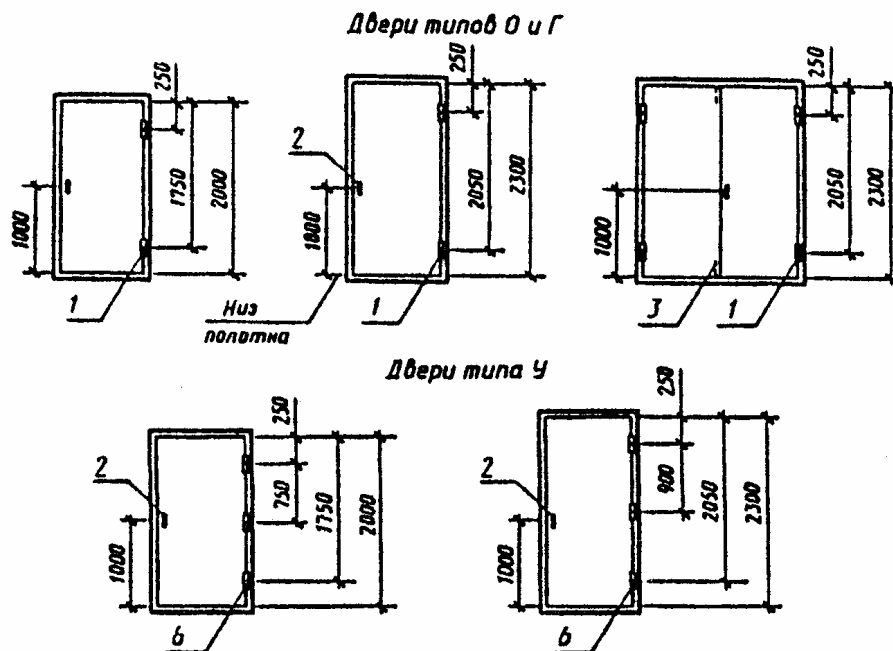
1 — деревянные планки

Черт. 6

**Примечание.** Допускается применение пластмассовых, металлических и деревянных ограждений иной конструкции.

## Приложение 4 Рекомендуемое

### РАСПОЛОЖЕНИЕ ПРИБОРОВ В ДВЕРЯХ



1 — петли ПН1—110, ПН1—85, ПН2—110, ПН2—85, ПН3—110, ПН4; 2 — ручки РС100, РС140, РК1, РК2, замки и защелки; 3 — задвижки ЗТ; 4 — петли ПВ1—100, ПВ2—125 или винтовые и накладные петли, изготавливаемые по специальным техническим условиям; 5 — замки ЗВ7А, ЗВ4; 6 — петли ПН1—130, ПН1—150, ПН2—130, ПН3—130, ПН3—150

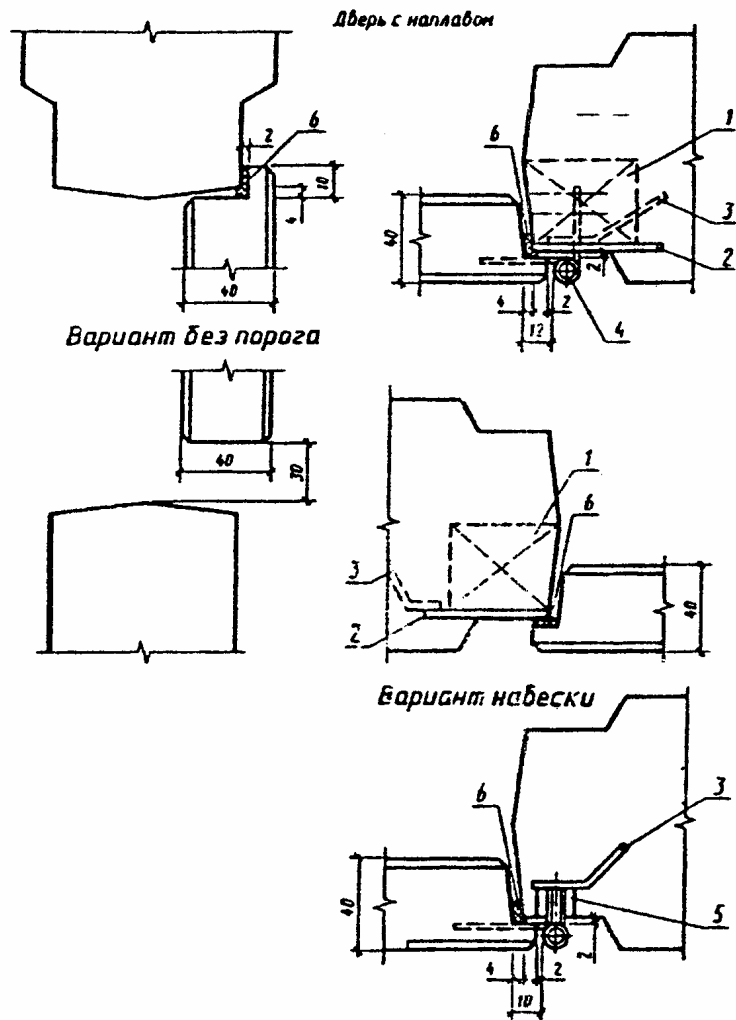
Черт. 7

#### Примечания:

1. Приборы для дверей должны соответствовать ГОСТ 5087, ГОСТ 5088, ГОСТ 5089 и ГОСТ 5090.
2. Типы приборов для дверей общественных зданий должны назначаться в проектах зданий.
3. В качающихся дверях устанавливают петли ПН9—130 по ГОСТ 5088.

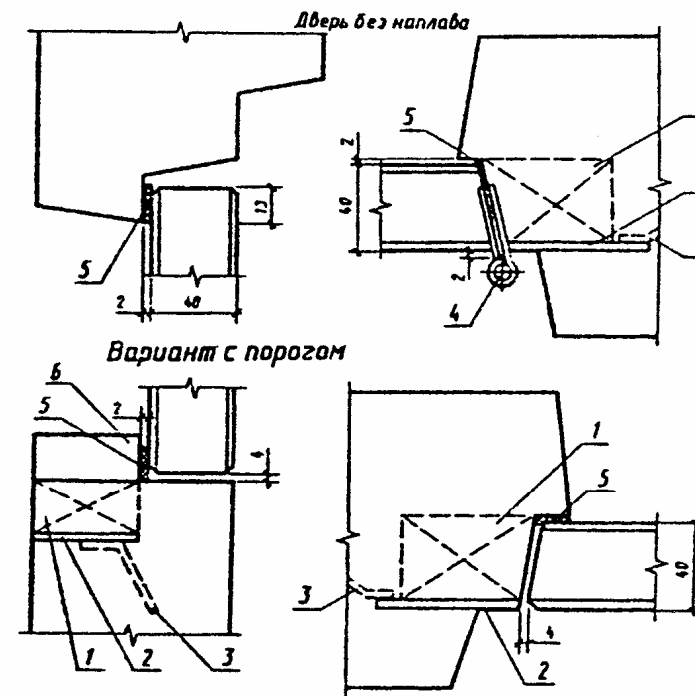
## Приложение 5 Справочное

### БЕСКОРОБОЧНАЯ НАВЕСКА ПОЛОТНА



1 — деревянная пробка; 2 — стальная пластина; 3 — анкер; 4 — врезная петля;  
5 — винтовая карта петли с гайкой; 6 — уплотняющая прокладка

Черт. 8, лист 1

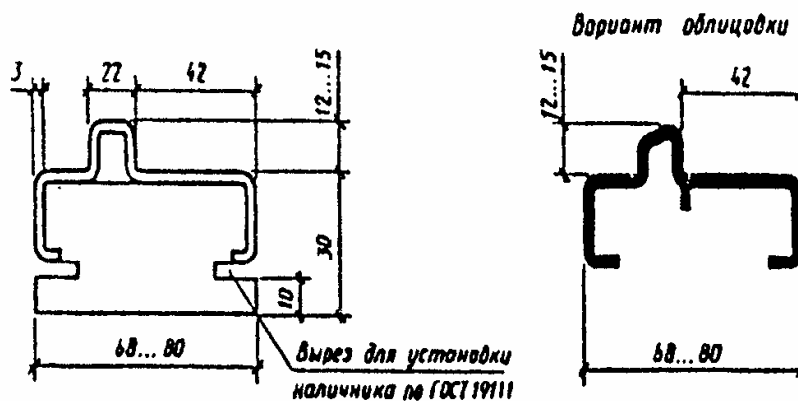


1 — деревянная пробка; 2 — стальная пластина; 3 — анкер; 4 — накладная петля; 5 — уплотняющая прокладка; 6 — деревянный порог

Черт. 8, лист 2

Приложение 6 Справочное

**КОРОБКИ С ОБЛИЦОВКОЙ ИЗ ПОЛИВИНИЛХЛОРИДА**



Черт. 9

**Примечание.** Вертикальные элементы коробки соединяются с горизонтальными с помощью и стальных нагелей или шурупов.

Приложение 7 Справочное

**СХЕМЫ ОПРЕДЕЛЕНИЯ ЛЕВЫХ И ПРАВЫХ ДВЕРЕЙ**

Направление открывания	Схема дверей с притвором в четверть	
	однопольных	двупольных
Правое		
Левое		

Черт.10



**Приложение 8 Справочное**

**Спецификация стекол для дверей**

Марка двери	Размер, мм		Количество
	Высота	Ширина	
ДО 21-8	1300	475	1
ДО 21-9	1300	575	1
ДО 21-10	1300	675	1
ДО 21-13	1300	375	2
ДК 21-13			
ДО 24-10	1600	675	1
ДО 24-12	1600	875	1
ДО 24-15	1600	475	2
ДК 24-15			
ДО 24-19	1600	675	2
ДК 24-19			